



ІСТОРІЯ ВОЛИНИ

УДК 902(477.82)«624»

DOI <https://doi.org/10.32782/2305-9389/2024.31.01>

АРХЕОЛОГІЧНІ ДОСЛІДЖЕННЯ НА ВОЛИНІ В УМОВАХ СУЧАСНОЇ ВІЙНИ

Баюк Віктор,

*кандидат історичних наук, начальник Волинської археологічної експедиції, науковий співробітник
ДП «НДЦ “Охоронна археологічна служба України”»*

*Інституту археології НАН України,
заступник директора з наукової роботи Адміністрації
державного історико-культурного заповідника в місті Луцьку,
асистент кафедри історії України та археології
Волинського національного університету імені Лесі Українки*

У статті комплексно підсумовано результати наукових археологічних досліджень, проведених на Волині в час російсько-української війни (2022–2024 роки). Вони зосереджені на рятувних дослідженнях, розвідкових, консерваційних та пам'яткоохоронних роботах, а також на теоретичному узагальненні й введенні до наукового обігу масиву археологічних джерел.

Широкомасштабне вторгнення сусідньої терористичної держави відображає фактично всі сфери діяльності українського народу. Не є винятком і гуманітарна сфера та, як її складник, наукові дослідження.

Археологічні дослідження на Волині протягом 2022–2024 років зосереджено на трьох основних напрямках:

1) проведення рятувних досліджень під час будівництва об'єктів критичної інфраструктури. Це, зокрема, масштабні археологічні роботи на місці будівництва укриття для Лицею імені Олександра Цинкаловського та в межах проєкту реконструкції мереж у місті Володимирі, а також дослідження при реконструкції луцького військового госпіталю;

2) здійснення розвідкових та археологічно-архітектурних робіт пам'яткоохоронного характеру на Замковій площі міста Луцька, продовження досліджень нововідкритих крипт Кафедрального собору Святої Трійці Луцької дієцезії РКЦ, комплексу Луцького Хрестовоздвиженського братства (Хрестовоздвиженського Собору ПЦУ), а також парафіяльного костелу Святої Трійці в Любомлі;

3) проведення згідно з навчальним планом польової археологічної практики для студентів історичних спеціальностей Волинського національного університету імені Лесі Українки.

Дослідження виконувала Волинська археологічна експедиція Охоронної археологічної служби України Інституту археології НАН України (рис. 1) у співпраці з Волинським національним університетом імені Лесі Українки, Адміністраціями державних історико-культурних заповідників у Луцьку й Володимирі та Спілкою археологів України на підставі кваліфікаційних і дозвільних документів з урахуванням чинних норм воєнного стану.

Ключові слова: *Волинь, Волинська археологічна експедиція, археологічні дослідження, Луцьк, Володимир.*

Bayuk Viktor. Archaeological research in Volyn in the conditions of modern war

The article comprehensively summarizes the results of scientific archaeological research conducted in Volyn during the Russian-Ukrainian war (2022–2024). The results are focused on rescue research, reconnaissance, conservation and monument protection works, as well as on theoretical generalization and introduction to scientific circulation of a mass of archaeological sources.

The full-scale invasion of the neighboring terrorist state has a direct reflection in virtually all spheres of activity of the Ukrainian people. The humanitarian sphere and, as its component, scientific research are no exception.

Archaeological research in Volyn during 2022–2024 is focused on three main directions:

1) Conducting rescue research during the construction of critical infrastructure facilities. These include large-scale archaeological work at the site of the construction of a shelter for the Oleksandr Tsinkalovskiy Lyceum and as part of the network reconstruction project in the city of Volodymyr, as well as research during the reconstruction of the Lutsk military hospital.

2) Carrying reconnaissance and archaeological and architectural works of a monument-preserving nature on the Castle Square of the city of Lutsk, continuing research into the newly discovered crypts of the Cathedral of the Holy Trinity of the Lutsk Diocese of the RCC, the complex of the Lutsk Ascension Brotherhood (the Ascension Cathedral of the OCU), as well as the parish church of the Holy Trinity in Liuboml.

3) Carrying out according to the curriculum of field archaeological practice for students of historical specialties of Lesya Ukrainka Volyn National University.



Research was carried out by the Volyn Archaeological Expedition of the Protection Archaeological Service of Ukraine of the Institute of Archeology of the National Academy of Sciences of Ukraine (Fig. 1) in cooperation with the Lesya Ukrainka Volyn National University, the Administrations of State Historical and Cultural Reserves in Lutsk and Volodymyr, and the Union of Archaeologists of Ukraine on the basis of qualification and permission documents taking into account current rules of martial law.

Key words: Volyn, Volyn archaeological expedition, archaeological research, Lutsk, Volodymyr.

Виклад основного матеріалу. Нижче коротко схарактеризуємо результати робіт за кожним напрямом, адже вони є надзвичайно інформативними та становлять базу історичних знань.

Навесні 2023 року Охоронна археологічна служба України проводила рятувні археологічні дослідження в урочищі Апостольщина в межах окольного міста Володимира. Роботи були пов'язані з реалізацією проєкту «Нове будівництво навчального корпусу та укриття ліцею імені Олександра Цинкаловського Володимирської міської ради по вулиці 20-го Липня, 21 у місті Володимирі Волинської області».

Унаслідок свого столичного статусу Володимир завжди привертав увагу дослідників історичної спадщини [11, с. 4–7]. Фахові ж археологічні дослідження (під цим поняттям ми розуміємо роботи, з виконання яких збереглися належні наукові звіти та публікації – В.Б.) розпочинаються в період Другої Речі Посполитої (1922–1939 рр.), мали своє продовження в радянський період (1955–1991 рр.) та тривають у часи Незалежності України.

На визначеній під реалізацію проєкту ділянці пришкільного відкритого спортивного майданчика закладено розкоп із конфігурації майбутнього укриття з урахуванням усіх інклюзивних принципів сучасного будівництва. Розкоп закладено так, що він перекриває всю пляму майбутньої забудови.

Розміри розкопу: основна частина 19x48 м, пандусна група 3-8x26 м. Сітка квадратів розмічена стандартно, нумерація цифрова з півдня до півночі від 1 до 24, нумерація буквена із заходу до сходу від А до Л (буква Г не використовувалася).

Оскільки в межах урочища Апостольщина безпосередньо на шкільному подвір'ї в 1999–2000 рр. під керівництвом С. В. Терського [15, с. 35] закладено чотири розкопи різних розмірів та конфігурацій, продовжуючи суцільну нумерацію, розкопу присвоєно номер V (п'ять).

Досліджено насичений культурний шар та 34 археологічні об'єкти (житла, господарські ями, виробничі споруди, окремі печі поза житлами), які датують періодом від IX ст. (час археологічної культури типу Лука Райковецька) до XIV ст. (час Галицько-Волинської держави та Великого князівства Литовського) [6, с. 6–7].

Повні результати досліджень будуть опубліковані автором в окремому виданні, у цій публікації маємо на меті оглядово схарактеризувати колекції рухомих археологічних знахідок, виявлених у культурному шарі розкопу та заповненні археологічних об'єктів. Зокрема, під час розкопок виявлено, зафіксовано та атрибутовано археологічні колекції:

– колекцію керамічних виробів як звичних, місцевого виробництва, так і чисельних імпортних: причорноморських амфор (рис. 2) та близькосхідних гончарних посудин (рис. 3). Тут окремо слід

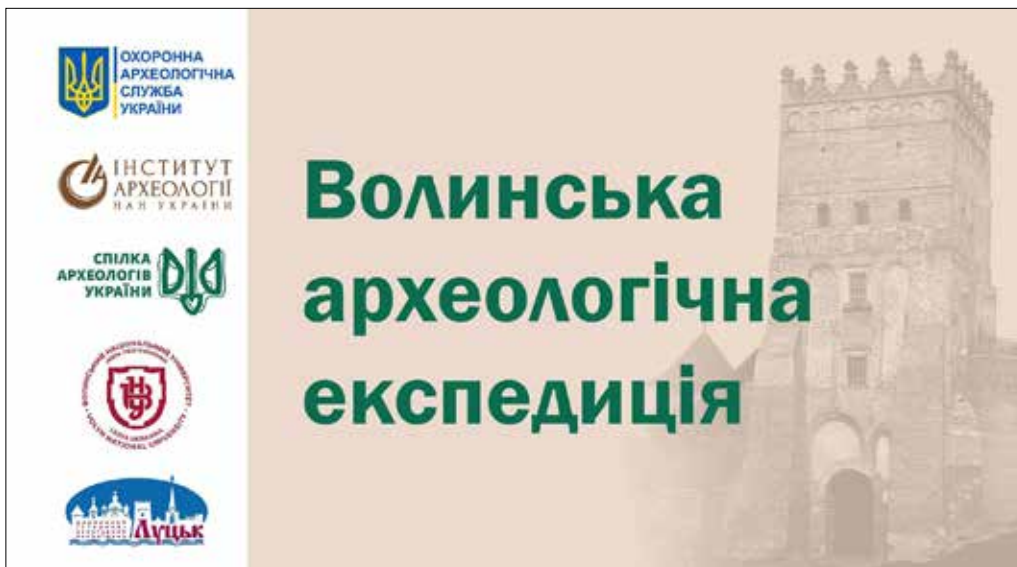


Рис. 1. Прапор Волинської археологічної експедиції



відзначити чисельний набір таврованого (клеймованого) посуду, зокрема з варіантами стилізованого тризуба (рис. 4) та цікаві зразки періоду Великого князівства Литовського (рис. 5);

– колекцію виробів зі скла, яка представлена численними знахідками витих та гладких браслетів синього, зеленого та коричневого скла, прозорих чи вкритих поливами, округлих, підтрикутних чи прямокутних, подеколи деформованих під дією вогню чи в процесі виготовлення, а також зразками округлих намистин жовтого, зеленого чи синього скла;

– колекцію виробів із кістки та рогу, яка представлена цікавими зразками різноманітно орнаментованих особистих амулетів (рис. 6); зразками ковзанів, зокрема виявлених парно в заповненні об'єкта; різноманітними фігурними накладками, подеколи зі збереженими в них мініатюрними кістяними ж цвяшками; астрагалами: простими, просвердленими, а також із залитими свинцем отворами; готовими голками й проколками, а також заготовками різних виробів;

– колекцію виробів із чорного металу, яка представлена зброєю (вістря стріл різних форм, списів та сокир), зразками різноманітних замків та ключів, набором інструментів коваля чи слюсаря з вісімнадцяти знарядь, виявлених разом в одному з об'єктів, різноманітними ножами, стременами, вудилами, пряжками, рибальськими гачками, кресалами, вагами та іншими знахідками;

– колекцію металопластики з кольорових металів, серед яких ніж із варязькими символами (рис. 7), виявлений в об'єкті XI ст., зразки хрестів-енколпіїв та іншої культової символіки, перстні, книжкові застібки та накладки, гудзики, сережки та низка інших речей;

– колекцію підложних майолікових плиток зі стилізованими орнаментами, які, безсумнівно, походять із культового мурованого об'єкта;

– найбільшу з виявлених під час археологічних досліджень в Україні колекцію митних товарних пломб «дорогочинського типу», зокрема з іконографічними зображеннями, а також комплекс знахідок, пов'язаний із їх виготовленням (оплавки свинцю, заготовки пломб, гирьки тощо).

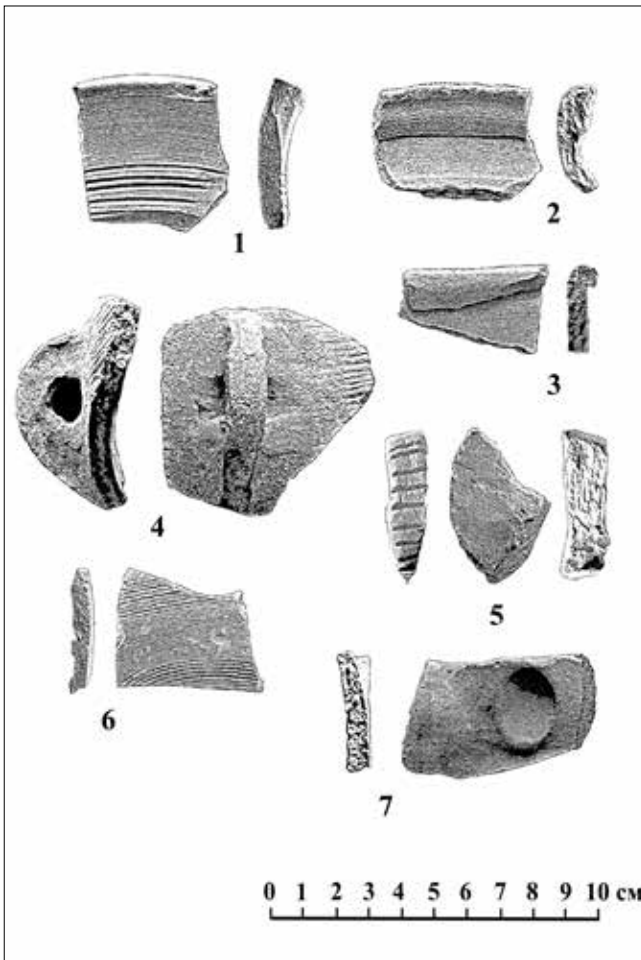


Рис. 2. Зразки столових візантійських амфор з урочища Апостольщина



Рис. 3. Близькосхідна посудина із сурами Корану з урочища Апостольщина



Рис. 4. Денце з клеймом тризуба з урочища Апостольщина

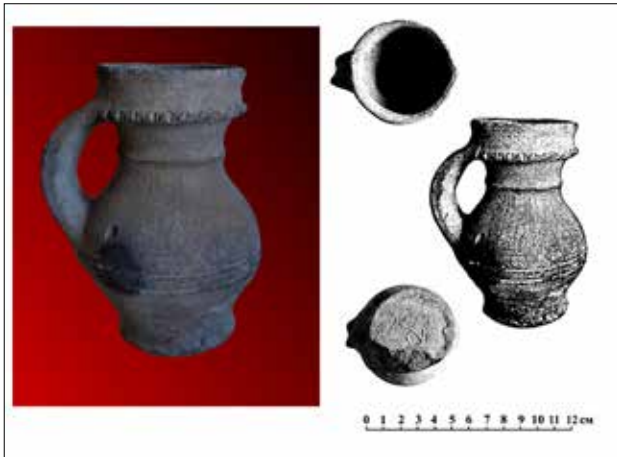


Рис. 5. Мініатюрний глек з урочища Апостольщина

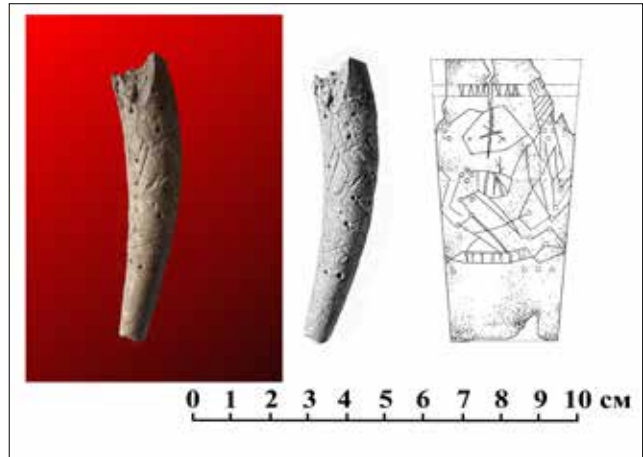


Рис. 6. Амулет з комбінованим урізним орнаментом з урочища Апостольщина

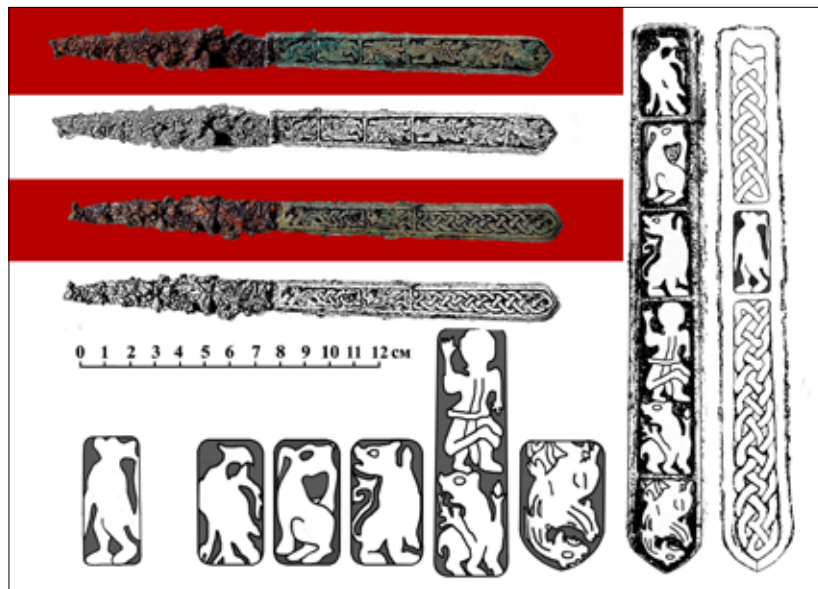


Рис. 7. Ніж варяга XI ст. з урочища Апостольщина міста Володимира

Роботи є наймасштабнішими за всю історію наукових археологічних досліджень міста Володимира (рис. 8). Виявлений комплекс знахідок, що представляє фактично всю матеріальну культуру давньоруської столиці, є частиною державного музейного фонду України й після повного камерального опрацювання та інтерпретації буде переданий до Володимирського історичного музею для відповідального зберігання й формування експозиції.

Улітку 2024 року експедиція продовжила дослідження у Володимирі, роботи стосувалися виконання програми реконструкції тепломереж у центральній частині міста. На відрізку 450-метрової траншеї майбутніх мереж досліджено культурний шар окольного міста датуванням від X до XVII ст., а також неординарний археологічний об'єкт.

Поблизу Собору Різдва Христового виявлено та досліджено залишки споруди XVI–XVII ст., яка за низкою ознак є міським магістратом чи, можливо, будинком високого міського урядника. У завалі великої кахляної печі віднайдено керамічну «корону» із чітким стилізованим гербом Володимира: вершником в обладунках із мечем, який списом убиває змія (рис. 9). Стилізоване зображення має коріння в давньоруській іконографії Юрія (Георгія) Змієборця і є прямим попередником сучасного офіційного герба міста.

Відмітимо, що зображення на знахідці тотожне тому, яке свого часу прикрашало шеврони бійців 14 окремої механізованої бригади імені князя Романа Великого, яка формувалася саме у Володимирі. Її елементи є й на теперішньому шевроні військового з'єднання – рука в латах тримає спис, що



Рис. 8. Волинська археологічна експедиція під час досліджень у Володимирі



Рис. 9. Корона кахляної печі зі стилізованим зображенням Святого Юрія Змієборця із середмістя Володимира. Робоче фото

притаманно обладунку не раніше пізнього середньовіччя.

Як відомо, герб міста Володимира є найдавнішим історичним міським гербом України. Він засвідчений у листі міських урядовців до німецького міста Штральзунда 1324 року. Там же наявна печатка з Юрієм Змієборцем. Михайло Сергійович Грушевський [10, с. 5–8] уважав це зображення найдавнішою урядовою печаткою українських міст (рис. 10).

Дослідження в історичній частині міста Луцька були менш масштабними, мали розвідковий та пам'яткоохоронний характер, однак результати їх проведення є надзвичайно інформативними [8, с. 75–86].

Роботи на Замковій площі виконували восени 2022 року й були пов'язані з фактом значних посідань історичної бруківки площі по лінії Колегіум єзуїтів – Луцький замок, неподалік провалу, що утворився 12 квітня 2013 року. Тоді автором вияв-

лено та попередньо досліджено підземну забудову історичної частини Луцька XVII ст. [1, с. 101–102].

Замкова площа міста Луцька розташована на центральній осі Заповідника між Луцьким замком та Кафедральним костелом Святих Апостолів Петра й Павла. Сучасна площа сформована на рубежі XIX–XX ст. із переносом адміністративного центру міста на північний схід, до цього цю територію займав Окольний замок. В археологічному контексті під бруком Замкової площі законсервовано залишки багатьох пізньосередньовічних та ранньомодерних міських споруд.

На місці значних просідань Замкової площі закладено 2 розвідкові шурфи стандартних розмірів 2x2 м [7, с. 3–17].

Шурф № 1 закладено в центральній частині Замкової площі за 22 метри на південь від південно-східного кута колишнього монастиря сестер Шариток (нині управління Луцької дієцезії РКЦ). У розвідковому шурфі, усього на -0,25 м від рівня бруківки Замкової площі виявлено кут фундаменту мурованої споруди, складеної із цегли-пальчатки та великоформатної цегли розмірами 32x15x8 см, яка датується в межах XV–XVII ст. Об'єкт пошкоджений, мурування історичної споруди вдавнене внаслідок руху площею великогабаритного транспорту (рис. 11).



Рис. 10. Презентація знахідки в міськраді Володимира. Літо 2023 року



Рис. 11. Мурування споруд під бруком
Замкової площі. Літо 2022 року

Шурф № 2 закладено в західній частині Замкової площі за 16 метрів на північний схід від північно-східного кута колишнього монастиря Ордену єзуїтів (нині Волинський коледж НУХТ). Ситуація аналогічна, усього на $-0,3$ м від рівня бруківки Замкової площі виявлено кут фундаменту мурованої споруди, складеної із цегли-пальчатки та великоформатної цегли розмірами $32 \times 15 \times 8$ см, яка датується в межах XV–XVII ст. Об'єкт аналогічно пошкоджений.

Після опрацювання виявлених фрагментів споруд шурфи було засипано, благоустрій території відновлено. Рухомих археологічних знахідок, давніших за XIX ст., у розвідковому шурфі виявлено не було, архітектурно-археологічні елементи зафіксовано та опрацьовано без розбору.

Невеликі за обсягом розвідкові археологічні дослідження Замкової площі міста Луцька показали наявність майже суцільної пізньосередньовічної та ранньомодерної забудови безпосередньо під бруком площі. Будь-які земляні роботи на цій території слід проводити виключно археологічними методами.

Роботи біля корпусу Луцької братської школи виконували влітку 2022 року й були пов'язані з фактом пролому в невідомі підземні приміщення впритул до північно-східного кута споруди [7, с. 18–32].

На місці давнього шпиталю та церкви Святого Лазаря зусиллями луцьких братчиків у першій половині XVII ст. (протягом 1630–1640-х років) зводиться двоповерхове приміщення монастирського корпусу, де розміщуються:

слов'яно-греко-латинська школа, бібліотека, монастирські келії, шпиталь для хворих і престарілих, а з 1635 року – друкарня. На початку XVIII ст. братський монастир переходить в унію до отців-василіан. У період 1803–1807 років до монастиря було прибудовано домову церкву, а згодом ще низка приміщень. Саме підвальну частину цієї прибудови археологічно досліджено (рис. 12).



Рис. 12. План-схема досліджених підземель комплексу Луцького братства

Через пролом склепінчастого даху поруч північно-східного кута корпусу Братської школи обстежено нововідкриті підземні приміщення. Було оглянуто кімнату розмірами 6,28x4,4 м із циліндричним склепінням та виходами на південь (до підвальних приміщень власне під корпусом школи) та захід (до ймовірної вхідної групи).

Паралельно з постійним викачуванням води здійснено розчистку цього приміщення від ґрунту та сміття, виразних знахідок археологічного характеру при цьому не виявлено.

Отже, розвідковими археологічними дослідженнями вдалося дослідити частину приміщень Луцького Хрестовоздвиженського братства, яке, найімовірніше, є підвальною частиною каплиці отців-василіан, зведеною в період з 1803 до 1807 року. Загрозливою залишається ситуація з тривалим підтопленням підвалів споруди, необхідні термінові протиаварійні та гідроізоляційні роботи.

Археологічні дослідження місцезнаходження Кафедрального собору Святої Трійці тривають із 2020 року [5, с. 203–208], територія досліджень – внутрішній двір Луцької дієцезії, між корпусами П-подібного колишнього монастиря сестер Шариток, вільний від будь-яких сучасних споруд та зайнятий нині газonom.

Троїцький костел фундації великого князя Литви Вітовта будувався впродовж 1425–1427 років. Після завершення побудови Вітовт переніс до нього з Володимира кафедру й наділив маєтком неподалік від Луцька.

Достеменно невідомо, чи «Вітольдова кафедра» постраждала під час пожежі Окольного замку в 1539 році, чи просто вже храм не відповідав новим вимогам, проте від цього часу й до 1545 року луцький єпископ Юрій Фальчевський провадить будівництво нового костелу.

Новий храм, теж посвячений Святій Трійці, був мурований, розписаний усередині фресками, а на одній із його чотирьох башт змонтували годинник із дзвонами. Як відзначили королівські ревізори, він став окрасою міста й сприяв покращенню оборонних можливостей замку [2, с. 45].

Завершивши спорудження кафедри, член великокнязівської ради й особливий друг королівської сім'ї єпископ Фальчевський власним коштом мурує дім костельний та інші будинки. У них розмістилася капітула, дієцезіальна канцелярія, латинська школа, а також притулок для престарілих та інвалідів.

Із середини XVII ст. в костелі дедалі частіше збиралися повітові й воєводські сеймики [17, с. 126], на яких вирішували адміністративні й політичні питання місцевого життя, у цей же час навпроти



Троїцького комплексу, на викупленій ділянці землі будують Петропавлівський костел та колегіум отці-езуїти, які до цього орендували капличку при кафедрі.

У 1724 році споруди комплексу потерпають від пожежі. Протягом наступного року ремонт костелу й будинків проводить єпископ Стефан Рупнівський, а реставраційними роботами керує польський архітектор Матеуш Осецький. За його проектом на місці обгорілої дерев'яної дзвіниці будується нова, цегляна. Ренесансний архітектурний вигляд комплексу після реконструкції набув барокових ознак, що можна спостерігати в його зображенні на іконі Святого Ігнація (рис. 16).

Біскупа Стефана Рупневського після смерті поховано в кафедрі, як і її попереднього будівничого Юрія Фальчевського.

Після руйнівних пожеж 70-х років XVIII ст. відновлення Троїцького костелу стає неможливим. Кафедру перенесли до Петропавлівського костелу, а руїни Троїцького розібрали [16, с. 41–46].

Стаціонарних археологічних досліджень місцерозташування Собору Святої Трійці в Луцьку не проводилося, його розташування історики локалізували на основі писемних свідчень та вкрай обмежених зображальних джерел.

Археологічними методами розчищено й протрасовано відрізок північного муру споруди довжиною 14,8 та шириною 1,75 м, складеної із цегли-пальцівки на вапняковому розчині, простежено підлогу Собору, що була викладена підквадратними підложними плитками, а також розчищено та зафіксовано нововідкриті крипти.

Об'ємно-планувальне рішення нововідкритих підземних просторів належить до анфіладного типу з двома приміщеннями (приміщення № 1, розміром 3,5x3,2 м та приміщення № 2, розміром 4,0x3,6 м), що розташовані на одній осі одне за одним і пов'язані через коридор проходами (дверними прорізами). Приміщення № 3 є камерою, розміром 1,8x2,05 м, з'єднаною з приміщенням № 2. Усі приміщення нетиньковані, мають циліндричний тип склепіння.

Приміщення № 1, яке є дещо витягнутим по осі схід-захід має розміри 3,5x3,2 м. Посередині північної стіни приміщення розташований стрімкий продух шириною 1,5 м з лучковою перемичкою. У південній стіні приміщення міститься прямокутна в плані ніша з лучковим завершенням, шириною 0,27 м і глибиною 0,1 м. У південно-східній частині приміщення через дверний проріз (шириною 1,1 м) із лучковим завершенням, з'єднане з невеличким коридором, розміром 1,1x2,5 м. У східній стіні коридору розміщено дверний проріз шириною 1,15 м, за ним сходи, які слугували входом. Майже навпроти сходів у західній стіні коридору прямокутна в плані ніша з лучковим завершенням, шириною 0,6 м і глибиною 0,2 м.

Коридор через дверний проріз з лучковою перемичкою з'єднує приміщення № 1 з приміщенням № 2 (рис. 13). Це дещо витягнуте по осі схід-захід приміщення розміром 4,0x3,6 м, у південній його частині міститься подібний до описаного стрімкий шахтний продух.

У північній стіні приміщення № 2 розташований дверний проріз (шириною 0,7 м) із лучковою перемичкою, який веде до невеличкого приміщення № 3. Це камера, розміром 1,8 x 2,05 м, витягнута по осі південь-північ. У північній стіні камери, навпроти входу, міститься прямокутна в плані ніша, шириною 0,6 м і глибиною 0,1 м.

Крипта (приміщення) № 2 (умовно індивідуальна) з окремою камерою для поховання найвищого рангу (крипта № 3) порожня, поховань там не виявлено. У крипті № 1 (умовно загальна) відкрито та досліджено повторні поховання без анатомічного порядку кількох десятків людей із супровідним перемішаним інвентарем (тканини, гудзики, елементи одягу тощо). Із крипти (приміщення) № 1 простежено перехід найпевніше до підземного простору власне собору. Детальні камеральні та комплексні антропологічні дослідження зможуть дати чіткіші уявлення, але наразі можемо припускати, що крипти використовували за прямим призначенням під час функціонування споруди собору в XVI–XVIII ст., є припущення, що ця крипта могла належати родині єпископа Фальчевського [7, с. 33–50].

Численний рухомий археологічний матеріал: фрагменти кахель, кераміка, вироби зі скла і металів разом із ґрунтом потрапили до крипти під час їх засипки культурним шаром історичної частини місті ймовірно вже у 2 половині XX ст., однак виявлені *In situ* підложні плити (рис. 14) є справжньою підлогою Собору.

Розвідковими археологічними дослідженнями вдалося дослідити частину споруди Кафедрального собору Святої Трійці – відрізок північного муру, первісну підлогу храму та його крипти. Подальші роботи, що матимуть на меті згабаритувати об'єкт на місцевості, слід виконувати, орієнтуючись на підлогу храму.

Восени 2022 року Волинською археологічною експедицією вперше проведено розвідкові археологічні дослідження костелу Святої Трійці та костельної дзвіниці в Любомлі. Завдання дослідження – з'ясувати



Рис. 13. Нововідкриті крипти Собору Святої Трійці



Рис. 14. Підлога Собору Святої Трійці, викладена плитками

первісну конструкцію фундаментів споруд, визначити глибину їх закладення та рівень ґрунтових вод [3, с. 30–34].

Храм споруджено в 1412 році в готичному стилі. Костел неодноразово горів, як і все місто, та перебудовувався. У 1731 році до нього із західного боку добудовано ще один об'єм. Стародавня частина споруди виконана в простих формах, без помітного декоративного вбрання. Декор добудованого фасаду має барокові риси, які частково відобразилися й на стародавньому об'ємі. Із XVIII століття храм набув барокового вигляду й більше не перебудовувався, лише періодично проводили ремонти. Це цегляна, одне нефна споруда з напівкруглою апсидою. Накритий костел високим двосхилим дахом із сигнатурою, склепіння не збереглися. Головний фасад завершено двоярусним бароковим фронтоном плавного абрису з бічними волютами. Зберігся частково ренесансний портал. Вівтарем храм зорієнтований на схід.

Дзвіниця, що розташована поруч із костелом, споруджена в 1764 році. Вона цегляна, прямокутна в плані, двоярусна, з високим крутим двосхилим дахом і бароковими фронтонами, на фасадах – ніші. Наскрізний прохід до костелу створює внутрішній простір з прямокутними нішами.

Відповідно до поставлених цілей розвідкового дослідження впритул до муру костелу закладено два розвідкові шурфи, один шурф закладено впритул до дзвіниці [4, с. 3–5].

Шурф № 1 (Костел) закладено впритул до головного (західного) фасаду костелу за 1,6 м ліворуч (на північ) від центральних дверей костелу. Розміри шурфу: довжина 2 м (вздовж фундаменту, напрям північ-південь), ширина 1 м (напрямок схід-захід). Репером для цього шурфу обрано нижню площину віконного прорізу на східному фасаді, різниця між рівнем репера та рівнем денної поверхні (бетонної обмостки) в місці закладки шурфу становить -1 м. Глибина шурфу від репера в шурфі становила 2,65 м (1,65 м від денної поверхні), нижче цього рівня робота була внеможливлена через рівень ґрунтових вод. Контрольним прокопуванням нижче рівня ґрунтових вод (у болотному шарі) засвідчено продовження цегляного монолітного фундаменту ще мінімум на 0,25 м від рівня дна шурфу.

Шурфом досліджено добре збережений фундамент західної фасадної стіни костелу, складений із якісної, добре випаленої цегли розмірами 30x14x5 см на глибину -2,65 м від репера (+ мінімум 0,25 м простежено в болотному шарі). Підшви фундаменту не досягнуто через рівень ґрунтових вод.



Шурф № 2 (Костел) закладено впритул до стику східного фасаду (апсиди) та приміщення ризниці за 2,8 м ліворуч (на південь) від північно-східного кута ризниці (рис. 15). Розміри шурфу: довжина 2 м (уздовж фундаменту ризниці, напрям північ-південь), ширина 2 м (вздовж фундаменту апсиди, напрям схід-захід). Репером для цього шурфу обрано нижню площину віконного прорізу на східному фасаді, різниця між рівнем репера та рівнем денної поверхні (бетонної обмостки) в місці закладки шурфу становить -1 м. Глибина шурфу від репера в шурфі становила 2,75 м (1,75 м від денної поверхні). Жовтої материкової глини досягнуто на глибині 2,55 м від репера (1,55 від денної поверхні), контрольний прокоп здійснено на глибину 0,2 м.

Шурфом досліджено добре збережений фундамент стику апсиди та ризниці (північно-східний кут споруди). Фундамент комбінований, складений із якісної добре випаленої цегли розмірами 25x12x8,5; 26,5x13x8; 27x13x8; 28x13x8; 31x13x9 см на глибину 1,8 (апсида) та 2,05 (ризниця) м від репера. Нижче цегляного мурування йшов складений з округлих та овальних каменів цоколь висотою 0,75 м (апсида) та 0,5 м (ризниця). Підшови фундаменту досягнуто на глибині 2,55 м від репера.

Шурф № 1 (Дзвіниця) закладено впритул до бокового (західного) фасаду дзвіниці за 1 м ліворуч (на північ) від південно-західного кута дзвіниці (Рис. 3). Розміри шурфу: довжина 2 м (вздовж фундаменту, напрям північ-південь), ширина 1 м (напряв схід-захід). Репером для цього шурфу обрано нижню площину західної ніші на південному фасаді, різниця між рівнем репера та рівнем денної поверхні (бетонної обмостки) в місці закладки шурфу становить -0,4 м. Глибина шурфу від репера в шурфі становила 1,7 м (1,3 м від денної поверхні), нижче цього рівня робота була внаслідок неможливості через рівень ґрунтових вод. Контрольним прокопуванням нижче рівня ґрунтових вод (у болотному шарі) засвідчено продовження цегляного монолітного фундаменту ще мінімум на 0,2 м від рівня дна шурфу.

Шурфом досліджено добре збережений фундамент західної фасадної стіни костелу, складений із якісної добре випаленої цегли розмірами 32x11x6 см на глибину -1,7 м від репера (+ мінімум 0,2 м простежено в болотному шарі). Підшови фундаменту не досягнуто через рівень ґрунтових вод.

У розвідкових шурфах, особливо в шурфі № 2 біля костелу, виявлено поховання без анатомічного порядку, судячи по черепах, 7 людей. Антропологічні матеріали спаковано й повторно захоронено на глибині 1 м від денної поверхні в куті шурфу № 2 (стик апсиди та ризниці храму).

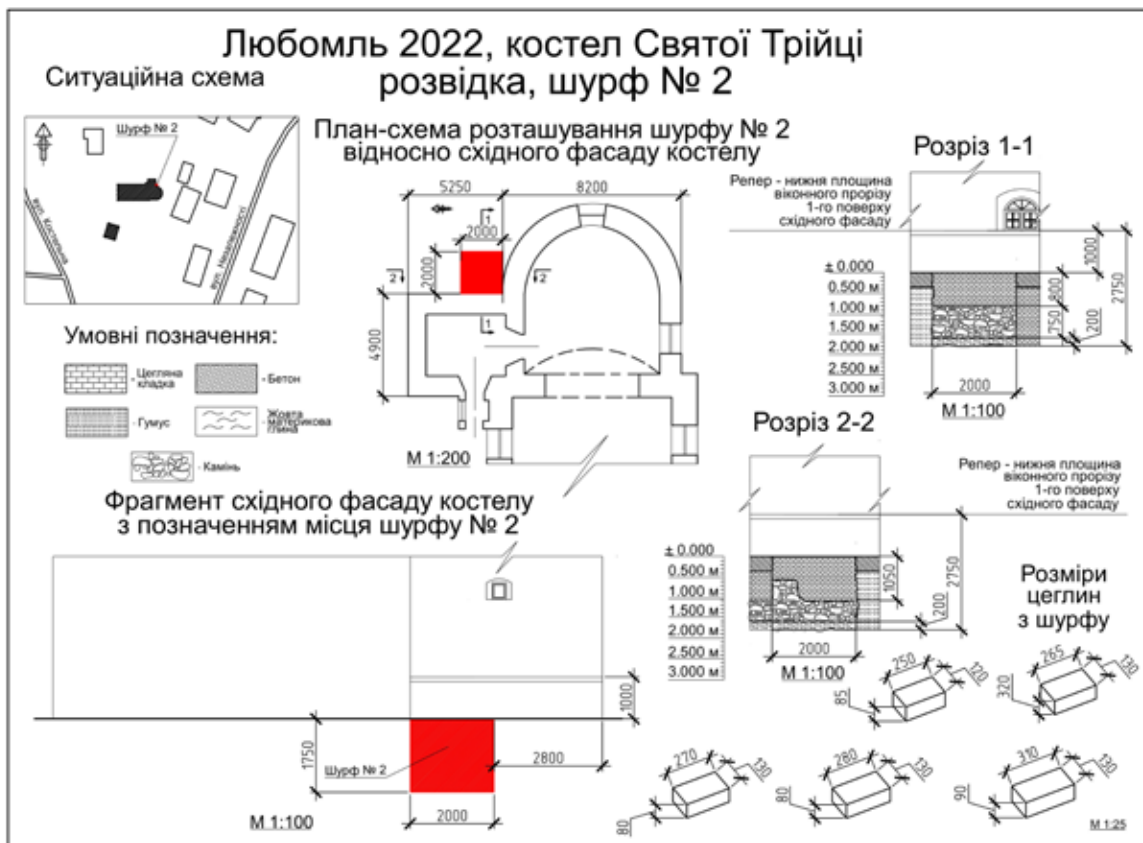


Рис. 15. План-схема розвідкових досліджень Лубомльського костелу



Під час проведення археологічних досліджень виявлено незначну кількість археологічних знахідок, які, безсумнівно, пов'язані з будівництвом та побутованням споруди.

Основним масивом знахідок в обох шурфах були фрагменти покрівельної черепиці, з яких виокремлено три основні типи:

Тип 1. Черепиця покрівельна керамічна, світло-коричневого кольору, прямокутна, слабо вигнута. Повна товщина виробу 15 см. Представлений 7 фрагментами, у двох фрагментів таких зразків збережено по два краї (боковий та торцевий), цілого зразка не виявлено.

Тип 2. Черепиця покрівельна керамічна, від світло-коричневого до вишневого кольорів, прямокутна, подеколи слабо вигнута у верхній частині. Повна ширина виробу 135 см, повна товщина виробу 15 см, повну довжину виробу встановити складно, цілого зразка не виявлено. З внутрішнього боку виробу первісне кріплення у вигляді невеликого косоного виступу з гострим краєм, край черепиці плавно заокруглений. На деяких зразках таких виробів сліди цементного розчину з внутрішнього боку. Представлений 15 фрагментами.

Тип 3. Черепиця покрівельна керамічна, від світло-коричневого до рожевого кольорів, прямокутна, рівна. Повна ширина виробу 175 см, повна товщина виробу 20 см, повну довжину виробу встановити складно, цілого зразка не виявлено, однак вона значно крупніша за 2-й тип. Виступ для кріплення в цього типу відсутній. На деяких зразках таких виробів сліди цементного розчину з внутрішнього боку. Представлений 11 фрагментами.

Виявлені у всіх шурфах у незначній кількості фрагменти кераміки належать звичним для XVII–XVIII ст. формам тонкостінного димленого посуду, на увагу заслуговує знайдений у шурфі № 2 кістяний виріб із нанесеними солярними знаками.

Восени 2024 року, з огляду на необхідність встановити технологічне обладнання, виконано необхідні дослідження поруч луцького військового госпіталю – колишнього монастиря ордену тринітаріїв [9, с. 2–6].

В історичному плані земельна ділянка розташовується за межею оборонних укріплень Луцького Окольного замку в середмісті середньовічного Луцька. Домінантою цієї території віддавна був північний корінний берег річок Глушець та Стир, на якому формуються доміські селища, а пізніше, із розвитком цієї ділянки як класичного ранньомодерного міста, цю територію займає комплекс монастиря тринітаріїв.

Орден тринітаріїв утверджується в Луцьку у вересні 1717 року. Настоятелем конвенту Петро Любецький отримав фундацію в розмірі 60 тисяч злотих на побудову монастиря та костелу від брацлавського скарбника Павла Майковського, монахи ордену за ці кошти купили значний земельний наділ та побудували комплекс.

11 листопада 1729 року освячено тринітарський костел Архангела Михайла та Апостола Павла. Стару Михайлівську церкву розібрано. Костел було збудовано в стилі бароко. Розташовувався вздовж однієї з головних вулиць цього району Луцька – Олицької. Костел був тринефним. Мав дві вежі над захристями зі шпильми та центральний великий шпиль. Дві вежі належали до головного фасаду з бароковим аттиком. Центральна частина фасаду завершувалася трикутним фронтоном зі скульптурами на похилих карнизах. Фасад обрамлювався пілястрами, які підтримували балку-карниз із фронтоном. Портал із рельєфним сандриком так само обрамлювався пілястрами. Зі східного боку до костелу приєднав П-подібний монастир із внутрішнім двором. Один із торців монастиря мав складного профілю бароковий фронтон, який відповідав високому дахові всієї споруди монастиря. Територія була обгороджена муром із двоюрисною брамою.

Вигляд новозбудованого костелу можна побачити на іконі Святого Ігнація, яка написана всередині XVIII ст. На ній зображено тринітарський костел та забудову тогочасного Луцька (рис. 16). Припускається, що ця ікона могла писатися саме для монастиря луцьких тринітаріїв.

У 1845 році луцький тринітарський конвент зазнав утисків, у нього було забрано маєтки на Яровиці, Вишкові, Ківерцях, Сокиричах, а в 1849-му скасовано взагалі. У 1863 році тут зробили тюрму для політичних в'язнів, куди, зокрема, саджали учасників польського повстання. У 1869 році влада постановила розібрати костел на будівельний матеріал, який пішов на будівництво військового шпиталю в селі Красному, що згодом стало західною околицею міста.

У приміщенні монастиря розмістили окружний суд. У дворі суду в 1895 році збудували пам'ятник російському імператорові Олександрові III а поряд із місцем, де стояв костел, відновлене Луцьке братство спорудило Іверську капличку. Пізніше, під час Першої світової, пам'ятника не стало, каплицю ж спалено в 1961 році [13, с. 107–108]. У міжвоєнному двадцятилітті, коли Волинь входила до складу Другої Речі Посполитої, в окружному суді відбувалися гучні справи над комуністами, поряд проводили їхні страти.



Рис. 16. Ікона Святого Кастана зі збірки Волинського краєзнавчого музею



Рис. 17. Особистий гербовий перстень із досліджень монастиря тринітаріїв

Від усіх тих подій і перебудов залишилося тільки приміщення монастиря. Сьогодні його знову використовують як військовий шпиталь.

Попередніх наукових археологічних досліджень комплексу монастиря тринітаріїв не засвідчено.

Наукові археологічні дослідження здійснено методом спостереження за зняттям верхнього шару площі розкопу (асфальт, щебенева подушка) та стандартним методом археологічного дослідження культурного шару розкопу.

У результаті польових досліджень на площі розкопу в 62 м. кв. встановлено:

- на всій площі розкопу до глибини -0,3 м від денної поверхні залягає кілька шарів асфальту та підсіпок;
- до технологічної глибини в -2,0 м, дослідженої згідно з технічним завданням, залягає змішаний шар ґрунту зі знахідками від XII–XIII до XIX ст.;
- у стінках розкопу на всю його глибину простежено забутований глиною котлован побудови споруди монастиря тринітаріїв, його розміри по периметру наявної споруди становлять до 1 м;
- у культурному шарі розкопу, поза шаром глиняної забутовки первісного котловану споруди монастиря виявлено ознаки поховань без анатомічної цілісності;

Фундамент простежено до відмітки в -2,0 м від денної поверхні. Мурування фундаменту споруди (підвального поверху) складено з якісної цегли прямокутного формату, імовірно, однієї партії виготовлення розмірами 33,0–33,5x15–16x7–7,5 см, верх цоколя відрізняється внаслідок проведення пізніших ремонтів та підмурівок.

Звертає на себе увагу сильна насиченість вологою нижніх шарів розкопу (від -1,5 до -2 м), щільна глиняна забутовка котловану стримує її проникнення безпосередньо до фундаменту, однак він постійно зволожений.

Цікавою знахідкою є виявлений у культурному шарі особистий гербовий перстень-печатка з геральдичним зображенням, атрибуція якого – справа майбутніх досліджень (рис. 17).

Ще одним, не менш важливим в умовах воєнного часу напрямом роботи є щорічне проведення польової археологічної практики для студентів історичних спеціальностей Волинського національного університету імені Лесі Українки. Понад 30 польових сезонів практика проходить на базі Інституту



Рис. 18. Волинська археологічна експедиція під час досліджень в урочищі Шанків Яр

археології НАН України в зоні Хрінницького водоймища, археологічні дослідження проводять на багатошаровому поселенні в урочищі Шанків Яр (рис. 18).

В умовах воєнного стану (2022–2024 роки, 30–32-й польові сезони) археологічні роботи продовжують з метою повного дослідження пам'ятки. Найбільш ранні знахідки в урочищі Шанків Яр датують IV тисячоліттям до н.е., а в III–IV ст. н.е. тут проживали германські племена готів; поселення було торгово-культурно-ремісничим центром навколишньої округи. Завдяки щорічному проведенню тут археологічної практики студенти набувають компетенцій та досвіду, а Шанків Яр є одним із найкраще досліджених пам'яток на території історичної Волині [12, с. 280–287].

Одним із підсумків плідної співпраці Університету й Волинської археологічної експедиції стала презентація на факультеті історії, політології та національної безпеки видання «Археологія України за роки Незалежності» [14], де вміщено також матеріали про дослідження археології та давньої історії Волині (рис. 19).

Висновки. Отже, незважаючи на об'єктивні умови воєнного стану, наукові археологічні дослідження Волині тривають. Вони зосереджені на рятівних дослідженнях, розвідкових, консерваційних та пам'яткоохоронних роботах, а також на теоретичному узагальненні й уведенні до наукового обігу масиву археологічних джерел.



Рис. 19. Анонс презентації видання «Археологія України за роки Незалежності»



Література:

1. Баюк В. Г. Роботи на території Державного історико-культурного заповідника у м. Луцьку // Археологічні дослідження в Україні 2013 року. Збірник наукових статей. За ред. Д.Н.Козака. Київ : НАН України, 2014. 332 с.
2. Баюк В. Г., Бербець О. В. Луцьк стародавній. Пам'ятки старого міста / Відп. за випуск П. Рудецький. Луцьк : Терези, 2015. 128 с., іл.
3. Баюк В. Г. Розвідкові дослідження парафіяльного костелу Святої Трійці у Любомлі // Археологічні дослідження в Україні 2022 року. Збірник наукових статей. За ред. Ю. В. Болтрика. Київ : ІА НАН України, 2023. 386 с.
4. Баюк В. Г. Звіт про проведені розвідкові археологічні дослідження Костелу Святої Трійці та Дзвіниці костелу в місті Любомль Волинської області 2022 року. Луцьк, 2023. 65 с. Науковий архів Інституту археології НАН України.
5. Баюк В. Г. Археологічне відкриття Кафедрального Собору Святої Трійці у Луцьку // Старий Луцьк. Науково-інформаційний збірник. Випуск XVIII. Луцьк : Вежа-Друк, 2023. 424 с.
6. Баюк В. Г. Звіт про проведені рятівні археологічні дослідження в рамках реалізації проекту «Нове будівництво навчального корпусу та укріття ліцею імені Олександра Цинкаловського Володимирської міської ради по вулиці 20-го липня, 21 у місті Володимирі Волинської області» в урочищі «Апостольщина» міста Володимира 2023 року (в 3 томах). Науковий архів Інституту археології НАН України.
7. Баюк В. Г. Звіт про проведені археологічні роботи на території Державного історико-культурного заповідника у місті Луцьку у 2022 році (Розвідкові археологічні дослідження Замкової площі, Розвідкові археологічні дослідження комплексу Луцького братства, Розвідкові археологічні дослідження Кафедрального костелу Святої Трійці). Луцьк, 2023. 50 с. Науковий архів Інституту археології НАН України.
8. Баюк В. Г. Сучасні археологічні дослідження Луцька // Старий Луцьк. Науково-інформаційний збірник. Випуск XIX. Луцьк : Вежа-Друк, 2024. 256 с.
9. Баюк В. Г. Висновок за результатами наукового археологічного дослідження по проєкту «Реставрація лікувального корпусу (монастир тринітаріїв – пам'ятка архітектури національного значення XVIII–XX ст., охоронний № 81) 498 військового госпіталю з пристосуванням (прибудовою) ліфтової шахти (будівля № 60/70, військове містечко № 60, м. Луцьк, вул. Сенаторки Левчанівської, 4)». Луцьк – Київ, 2024. 12 с. Науковий архів Охоронної археологічної служби України Інституту археології НАН України.
10. Грушевський М. С. Лист Володимирської громади з 1324 р. // Записки НТШ. Львів, 1906. Т. 72. Кн. IV.
11. Кучинко М. М. Володимир середньовічний: Історико-археологічні нариси. Луцьк : Вежа, 2006. 144 с.
12. Панікарський А. В. Поселення германців на Стирі // Археологія України за роки Незалежності. Київ: Інститут археології НАН України, 2022. 448 с.
13. Пясецький В. Е., Мандзюк Ф. Г. Вулиці і майдани Луцька: історико-краєзнавчий довідник. Луцьк : Волинська обласна друкарня, 2005. 399 с.
14. Рудянин І. П. Презентовано видання про досягнення археології України за роки Незалежності. Сайт Волинського національного університету ім. Лесі Українки. URL: <https://vnu.edu.ua/uk/news/prezentovano-vydannya-pro-dosyahnennya-arkheolohiyi-ukrayiny-za-roky-nezalezhnosti>.
15. Терський С. В. Археологія міста Володимира : монографія. Володимир-Волинський, Новоград Волинський : Новоград, 2019. – 244 с.
16. Троневиц П. О., Хілько М. В., Сайчук Б. Т. Втрачені християнські храми Луцька. Луцьк : Діксон, 2001. 80 с.
17. Троневиц П. О. Луцький замок. Луцьк : Діксон, 2007. 198 с.