



АРХЕОЛОГІЯ

УДК 904 (477.82)

DOI <https://doi.org/10.32782/2305-9389/2021.24.29>

ДОСЛІДЖЕННЯ СОКІЛЬСЬКОГО ЗАМЧИЩА

Баюк Віктор,

начальник

Волинської археологічної експедиції

Інституту археології Національної академії наук України,

науковий співробітник

Охоронної археологічної служби України,

голова

Волинського відділення Спілки археологів України,

заступник директора

Адміністрації державного історико-культурного заповідника в місті Луцьку,

асистент кафедри історії України та археології

Волинського національного університету імені Лесі Українки

У статті подаються результати рятувних археологічних досліджень Соکیلського городища-замчища, проведених Волинською археологічною експедицією Інституту археології Національної академії наук України у 2020 році.

Сокіл та розташоване тут городище-замчище пізньосередньовічного та ранньомодерного часу досить добре досліджені істориками, однак масштабні археологічні дослідження тут були проведені вперше. Роботи були пов'язані з необхідністю будівництва нового фельдшерсько-акушерського пункту в рамках програми «Велике будівництво».

Розкопом площею 169 квадратних метрів було перекрито всю територію майбутньої забудови. Виявлено та досліджено культурний шар епохи бронзи, пізнього середньовіччя та ранньомодерного часу: це кераміка, вироби з каменю, скла та металів. Окрім рухомих археологічних знахідок, виявлено та досліджено цікаві об'єкти: простежено трасу втраченої частини валу Соکیلського замчища XVI–XVII століть, що значно розширює бачення планувальної структури пам'ятки. Також виявлено та досліджено котлован багатой шляхетської споруди, яка розміщувалася тут між 1625 та 1642 роками. Завдяки повному розбору завалу бувшої у споруді кахляної печі вдалося виконати реконструкцію гербових кахель, чітко датувати їх та з'ясувати власника споруди. За матеріалами археологічних досліджень, виявлена споруда належала власнику Сокола князю Криштофу (Христофору) Шимковичу Шклинському (~ 1600–1642 роки), що є цінним джерелом для вивчення ранньомодерної історії України, оскільки маємо рідкісну нагоду поєднання наявних писемних джерел із результатами стаціонарних археологічних досліджень.

Не менш важливою є участь дослідників у загальнодержавній програмі «Велике будівництво», оскільки наукові дослідження під час виконання робіт на територіях та в охоронних зонах пам'яток обов'язкові та вкрай необхідні.

Ключові слова: археологічні дослідження, Сокіл, замчище, вал, кахля.

Baiuk Viktor. Research of Sokil castle

The article presents the results of rescue archaeological research of the Sokil settlement-castle site, conducted by the Volyn Archaeological Expedition of the Institute of Archeology of the National Academy of Sciences of Ukraine in 2020.

Sokil and the settlement-castle site of late medieval and early modern times located here are well studied by historians, but large-scale archaeological research was conducted here for the first time. The work was related to the need to build a new medical and obstetric center as part of the “Large Construction” program.

Excavation with an area of 169 square meters covered the entire area of future development. The cultural layer of the Bronze Age, Late Middle Ages and Early Modern Times has been identified and studied: ceramics, stone, glass and metal products. In addition to movable archeological finds, interesting objects were discovered and studied: the route of the lost part of the shaft of the Sokil castle site of the 16–17th centuries was traced, which significantly expands the vision of the planning structure of the monument. The excavation of a rich noble building, which was located here between 1625 and 1642 was also discovered and studied. Thanks to a complete analysis of the blockage of the former tile kiln in the building, it was possible to reconstruct the stamp tiles, clearly date them and find out the owner of the building



accordingly. According to the archeological research, the discovered building belonged to the owner of Sokil, Prince Kryshtof (Christopher) Shymkovych Shklynsky (~ 1600–1642), which is a valuable source for studying the early modern history of Ukraine, as we have a rare case of combining existing written sources with stationary archaeological research.

Equally important is the participation of researchers in the nationwide program “Large Construction”, as scientific research during the works in the territories and in the protected areas of monuments is mandatory and essential.

Key words: archeological researches, Sokil, castle site, shaft, tile.

На підставі кваліфікаційних документів Інституту археології НАН України та Міністерства культури та інформаційної політики весною 2020 р. були проведені науково-рятивні археологічні дослідження території Сокильського городища-замчища в с. Сокіл Рожищенського району Волинської області. Роботи були пов’язані з потребою будівництва фельдшерсько-акушерського пункту в рамках загальнодержавної програми «Велике будівництво».

Наукові археологічні дослідження проведені Волинською археологічною експедицією під керівництвом автора, до робіт було залучено членів Волинського регіонального відділення Спілки археологів України В. Богданця, І. Рудянина, П. Хом’яка, студентів Волинського національного університету імені Лесі Українки Максима Бінковського, Мирослава Зінчука, Романа Смика, Богдана Миткалика та Богдана Мельника. Консультації у процесі робіт проводив заступник директора Охоронної археологічної служби України А. Панікарський, реставрація знахідок виконана науковим співробітником служби О. Войтюком [2].

Пам’ятка розташована в північно-східній частині села Сокіл, на лівому березі річки Стир, 150 м на північний схід від пам’ятки архітектури – Костелу села Сокіл. Земляні вали укріплення комбіновані:

– класичне давньоруське укріплення округлої форми з розривом (в’їздом) шириною 6–10 м та висотою до 10 м, розмір городища – приблизно 65 x 65 м. Земляні вали городища досить значно пошкоджені, але планувальна структура простежується чітко;

– замчище (окольний замок) має укріплення прямокутної форми, збереглися лише їхні західна та північна лінії. Ширина валів замчища становить 8–12 м, висота – до 8 м.



Рисунок 1. Інструментальний план Сокильського городища-замчища з позначенням місця досліджень



Простежується ще укріплення у вигляді рівного насипного валу з боку заплави річки Стир, згадане свого часу В. Антоновичем і О. Цинкаловським, однак інтерпретувати його однозначно натепер немає можливості.

Територія городища – під лісом та багаторічними насадженнями, замчища – під колишнім медичним закладом (корпус лікарні та господарських споруд), тут наявний також фундамент під медичний заклад, закладений у 1990-х рр.

Безпосередньо поруч наявного фундаменту проводились рятівні археологічні дослідження.

Село Сокіл Рожищенської об'єднаної територіальної громади знаходиться в центральній частині сучасної Волинської області, на лівому березі р. Стир, адміністративно зараз відноситься до Луцького району.

Сокіл, давньоруське укріплення а пізніше ранньомодерне містечко, яке мало магдебурзьке право, неодноразово було предметом історичних студій. Зокрема, його опис подає Володимир Антонович у своїй відомій праці «Археологічна карта Волинської губернії» [1], пише про Сокіл і Олександр Цинкаловський у праці «Стара Волинь і Волинське Полісся» [7]. Археологічні пам'ятки Сокола було обстежено експедицією Волинського краєзнавчого музею, матеріали видано каталогом «Археологічні пам'ятки Волині (Рожищенський район)» авторства Віталія Коноплі та Василя Оприска [5]. Життя та діяльність князів Сокульських та іншої місцевої шляхти аналізує у своїх працях Наталія Яковенко [6; 8]. Спробу комплексного дослідження Соکیلського городища-замчища здійснив у своїй праці Олексій Златогорський [4].

Розкопки Соکیلського замчища широкою площею проведені вперше.

Постановою Кабінету Міністрів України № 1761 від 27 грудня 2001 р. пам'ятка внесена до Реєстру за № 842 як національна і як городище XI–XIII ст. Даний документ втратив чинність з постановою Кабінету Міністрів від 3 вересня 2009 р. № 928, де городища в с. Сокіл немає у списку. Отже, правочинним є перша постанова Кабінету Міністрів України № 88-р від 9 квітня 1990 р., за якою об'єкт є пам'яткою археології місцевого значення з охоронним № 842.

На ділянці майбутньої забудови було закладено розкоп розмірами 13 x 13 м, який охоплював усю її площу. Розкопу № 1 була присвоєна буквенна нумерація з півдня до півночі від 1 до 7 та літерна від А до Є. Отже, кожен археологічний квадрат від А до Є 1–7 мав стандартний розмір 2 x 2 м, квадрати Є 1–7 нестандартні: 1 x 1 м.

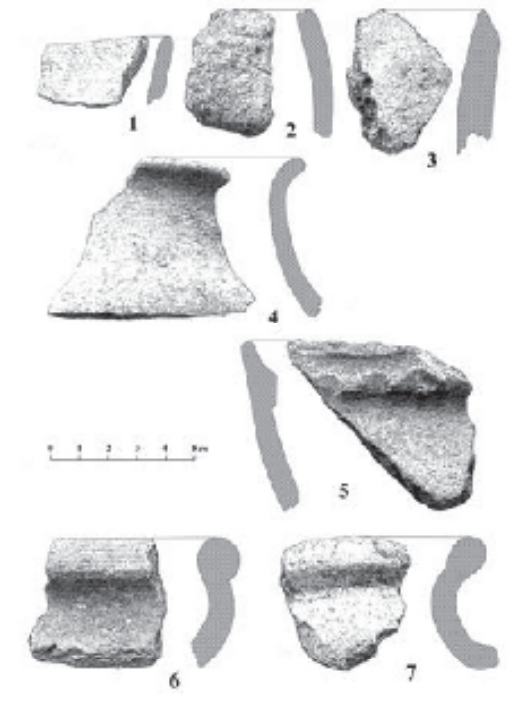


Рисунок 2. Сокіл 2020 р. Замчище, розкоп № 1. 1–7 – кераміка. 1 – інв. № 1, 2 – інв. № 2, 3 – інв. № 3, 4 – інв. № 7, 5 – інв. № 4, 6 – інв. № 5, 7 – інв. № 6



Рисунок 2.1. Сокіл 2020 р. Замчище, розкоп № 1. 1–6 – кераміка. 1 – інв. № 11, 2 – інв. № 13, 3 – інв. № 8, 4 – інв. № 9, 5 – інв. № 12, 6 – інв. № 10

Після прокопування розкопу на глибину в $-0,6$ м та суцільної зачистки в північній частині розкопу (квадрати Д – Е – Є 1–7) зафіксовано супіщаний насип траси втраченої частини валу Сокільського замчища, у південно-східному куті споруди (квадрати А – Б – В – Г 1–4) – сильно гумусовану пляму заповнення археологічного об'єкта.

Загалом стратиграфія розкопу виглядає так:

- $0,0$ – $0,2$ м – шар дерену з великою кількістю коріння багаторічного чагарнику;
- $0,2$ – $0,4$ м – шар темно-жовтого, щільного, супіщаного ґрунту з керамікою й іншими матеріалами ранньомодерного часу;
- $0,4$ – $0,6$ м – шар жовтого піщаного ґрунту з великою кількістю матеріалів ранньомодерного часу та поодинокими знахідками киево-руського періоду та пізнього середньовіччя.

Нижче $-0,6$ м північну частину розкопу займав насип підшви втраченого валу Сокільського замчища, у південно-східній частині зафіксовано сильно гумусовану пляму заповнення археологічного об'єкта, материк у вигляді щільного світло-жовтого піску простежено в південно-західній частині розкопу.

Підшва валу втраченої частини Сокільського замчища опрацьована суцільною зачисткою. Розміри підшви валу в межах розкопу: довжина – $13,0$ м, ширина – $6,2$ м (за спостереженням, ширину підшви валу не можна вважати повною, частина підшви прямувала під північну стінку розкопу, за межі території дослідження). Сформована підшва із супіщаного ґрунту, будь-яких конструкцій тут не зафіксовано.

Сильно гумусовану пляму заповнення археологічного об'єкта у квадратах А – Б – В – Г 1–4 досліджували археологічним методом, поштивою, із зачисткою котловану після кожного штика вибірки об'єкта. Розміри котловану об'єкта – $4,2 \times 5$ м, глибина котловану – $1,8$ м, заповнення становив темний сильно гумусований супіщаний ґрунт, стіни котловану – жовтий пісок. У північно-західному куті котловану споруди простежено залишки опалювального пристрою у вигляді завалу багатой кахляної печі. Котлован споруди досліджено не повністю, за спостереженням стратиграфії стінок об'єкт продовжується та заходить у південно-східний борт розкопу, за межі дослідження та площі майбутньої забудови.

Під час проведення археологічних досліджень у розкопі № 1 виявлено певну кількість кераміки, опис якої подається вже після проведення реставраційних робіт.

Найдавнішим тут є нечисельний комплекс знахідок тшинецько-комарівської культури. Це фрагмент вінчика ліпної посудини, вінце пряме, плавно заокруглене, а також фрагмент верхньої частини ліпної посудини, оформленої пальцевими защипами.

Киево-руський період представлений відносно незначною кількістю стінок та вінчиків гончарних горщиків, оформлених класичним валиком. Окремо можна відзначити фрагмент



Рисунок 3. Сокіл 2020 р. Замчище, розкоп № 1. 1–6 – кераміка. 1 – інв. № 14, 2 – інв. № 19, 3 – інв. № 18, 4 – інв. № 17, 5 – інв. № 15, 6 – інв. № 16

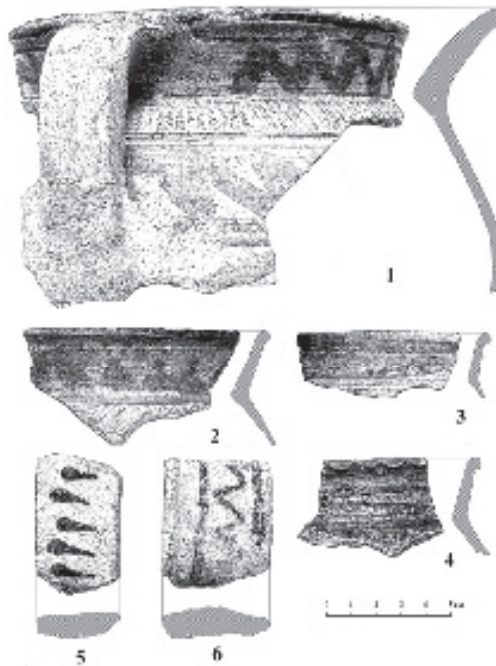


Рисунок 4. Сокіл 2020 р. Замчище, розкоп № 1. 1–6 – кераміка. 1 – інв. № 20, 2 – інв. № 23, 3 – інв. № 21, 4 – інв. № 22, 5 – інв. № 24, 6 – інв. № 25

верхньої частини (горловини) амфори. Вінце високе, заокруглене та плавно відігнуте назовні, шийка гарно виділена. Виріб якісний, цеглистого кольору, випал добрий. Датуються комплекс XII–XIII ст., знахідку амфори можна продатувати вужче – 1 половиною XIII ст.



Культурний шар XVI ст. представлений зразками «димленого посуду». Це зразок верхньої частини димленого бокала із прямим вінцем, оформленим мілкими врізними паралельними лініями; фрагмент верхньої частини димленого горщика із плавно відігнутих вінцем, оформленим мілкими врізними паралельними лініями та пружком, фрагмент верхньої частини горщика з різко відігнутих плавно заокругленим вінцем.

Час XVI–XVII ст. представлений зразками світло- та темноглиняних макітр, гощиків та інших посудин. оздоблених штампами з різноманітною комбінованою орнаментациєю. Вироби ці часто вкрити поливами – від світло-салатової до насичено коричневої.

Окремо варто розглянути знахідки кахлів, що походять із розбору опалювального пристрою Споруди № 1. Це:

- фрагмент лицьової кахлі, вкритої насичено зеленою поливою. Збережено частину зооморфного орнаменту у вигляді голови оленя з рогами (інв. № 28);
- фрагмент лицьової кахлі, вкритої насичено зеленою поливою зі слідами побілки. Збережено частину зооморфного орнаменту у вигляді голови оленя з рогами (інв. № 29);
- фрагмент карнизної кахлі, вкритої насичено зеленою поливою. Збережено частину рослинного орнаменту у вигляді стилізованих квітів на гілках (інв. № 30);

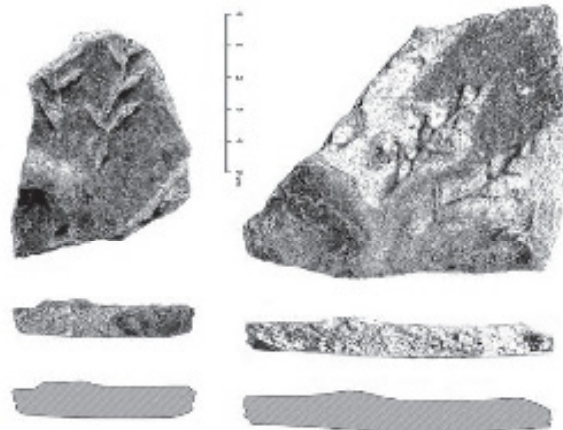


Рисунок 5. Сокіл 2020 р. Замчище, розкоп № 1. Фрагменти кахлі, інв. № № 28–29

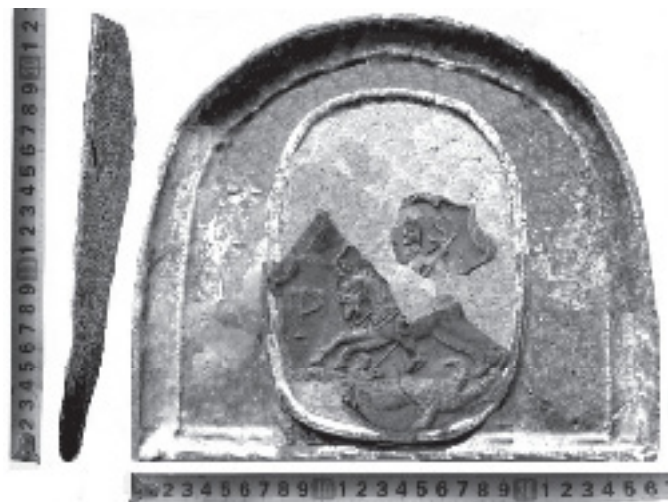


Рисунок 6. Сокіл 2020 р. Замчище, розкоп № 1. Фрагменти корони кахляної печі, інв. № № 39–40. Чорно-біле зображення

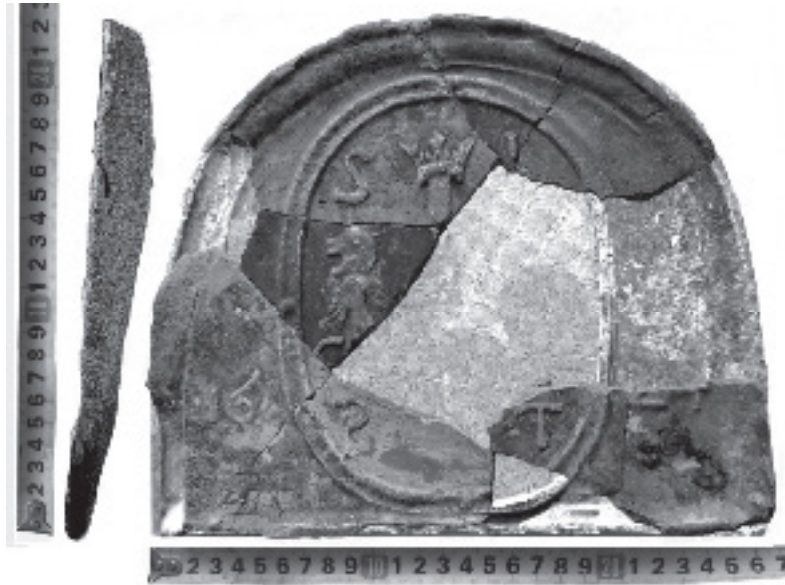


Рисунок 7. Сокіл 2020 р. Замчище, розкоп № 1.
Фрагменти корони кахляної печі, інв. № 74. Чорно-біле зображення



Рисунок 8. Сокіл 2020 р. Замчище, розкоп № 1.
Фрагменти корони кахляної печі, інв. № 75. Чорно-біле зображення

- фрагмент карнизної кахлі, вкритої пошкодженою вогнем зеленою поливою. Збережено частину рослинного орнаменту у вигляді стилізованих квітів на гілках та невеликих чотирипелюсткових квіточок (інв. № 31);
- фрагмент карнизної кахлі, вкритої пошкодженою вогнем зеленою та коричневою поливою. Збережено частину рослинного орнаменту у вигляді стилізованих квітів на гілках та дубового листя (інв. № 32);
- фрагмент карнизної кахлі. Збережено частину зооморфного орнаменту у вигляді крила птаха та дубового листя (інв. № 33);
- кахля коробчаста карнизна, вкрита з лицьового боку сильно пошкодженою вогнем зеленою поливою. Орнамент лускатий (інв. № 34);



– кахля коробчата лицьова. Простежуються залишки дуже пошкоджених вогнем жовтої, синьої та зеленої полив, а також сліди побілки. Орнамент стилізований, рослинний, у вигляді центральної квітки та квітів на гілках (інв. № 35);

– кахля карнизна зі слідами зеленої поливи. Зверху виробу ряд тонких та крупніших виступів (інв. № 36).

Особливими знахідками серед матеріалів розбору печі є фрагменти навершя («корона») печі, зі збереженими рельєфними гербовими знаками. Крупних фрагментів виявлено до десяти, цілком реконструювати вдалося нині лише одну [3].

Артефакт становить чотирискладовий родинний шляхетський герб (зліва направо, згори вниз): Косцеша (Koscieszka, батьківський герб), Труби (Traby, материнський герб), Корчак (Korczak, бабці по батькові) та Заремба (Zaremba, бабці по матері). Аналіз гербів власників і співвласників Сокола із XVI ст. дає змогу стверджувати, що батьківський герб Косцеша (Федір Шимкович Шклинський) та материнський Труби (Хелена Хвальчевська) належать Криштофу (Христофору) Шимковичу Шклинському (~ 1600–1642 рр.), другому чоловіку княгині Олександри Марківни Сокільської († після 1644 р.), яка володіла Соколом після 1625 р., по смерті першого чоловіка Криштофа Єловицького. Отже, титулатра кахляної печі дозволяє чітко датувати споруду часом між 1625 та 1642 рр.

Отже, у сезоні 2020 р. Волинська археологічна експедиція Інституту археології НАН України, Охоронної археологічної служби України, Волинського національного університету імені Лесі Українки й Адміністрації державного історико-культурного заповідника в місті Луцьку за дозволом Міністерства культури та інформаційної політики України провела рятувні археологічні дослідження перед початком будівництва фельдшерсько-акушерського пункту села Сокіл на території Сокільського замчища XVI–XVII ст. Результатами перших масштабних археологічних досліджень є вивчення Сокільського замчища, трасування частини його втрачених укріплень, дослідження й атрибуція виявленої багатой споруди.

На момент написання статті фельдшерсько-акушерський пункт у Соколі вже збудований та функціонує.

Література:

1. Антонович В. Археологическая карта Волинской губернии. *Труды XI Археологического съезда в Киеве*. Москва, 1901. Т. 1. С. 36–133.
2. Баюк В. Звіт про проведені науково-рятувні археологічні дослідження Сокільського городища-замчища у с. Сокіл Рожищенського району Волинської області // Науковий архів Інституту археології Національної академії наук України. 123 с.
3. Баюк В. Дослідження Сокільського замчища. *Археологічні дослідження в Україні 2020 р. (у друці)*.
4. Златогорський О. Сокільське городище-замчище в історії України. *Нові дослідження пам'яток козацької доби в Україні* : збірник наукових статей. 2012. Вип. 21. Ч. 1. С. 39–47.
5. Конопля В., Оприск В. Археологічні пам'ятки Волині (Рожищенський район). Луцьк, 1991.
6. Торгівля на Україні XIV – середина XVII ст. Волинь і Наддніпрянщина / упоряд. В. Кравченко, Н. Яковенко. Київ, 1990.
7. Цинкаловський О. Стара Волинь і Волинське Полісся. Краєзнавчий словник – від найдавніших часів до 1914 р. Вінніпег, 1986. Т. 2.
8. Яковенко Н. Українська шляхта з кінця XIV до середини XVII ст. (Волинь і Центральна Україна). Київ, 1993.